

1. 使用顺序文件读写方式编写一个简单的记事本应用程序，其运行界面如图3所示。基本逻辑是：假设在以C盘的根目录下有一个名为F1.txt的文本文件。当点击“打开”按钮(Command1)时，程序将F1.Txt文件中的内容显示在文本框(Text1)中，当点击“新建”按钮(Command2)时，清空Text1中的内容；用户可以在Text1中进行编辑操作，当点击“保存”按钮(Command3)时，将Text1中的内容保存在F1.txt文件中。当点击“退出”按钮(Command4)时关闭本窗体。

记事本程序

窗体是一块“画布”，是所有控件的容器，应用程序的建立都是从窗体画界面，设置属性，编写程序代码。在程序运行时，每个窗体对应于一个窗口。窗体是VB中的对象，具有自己的属性、事件和方法。

打开

新建

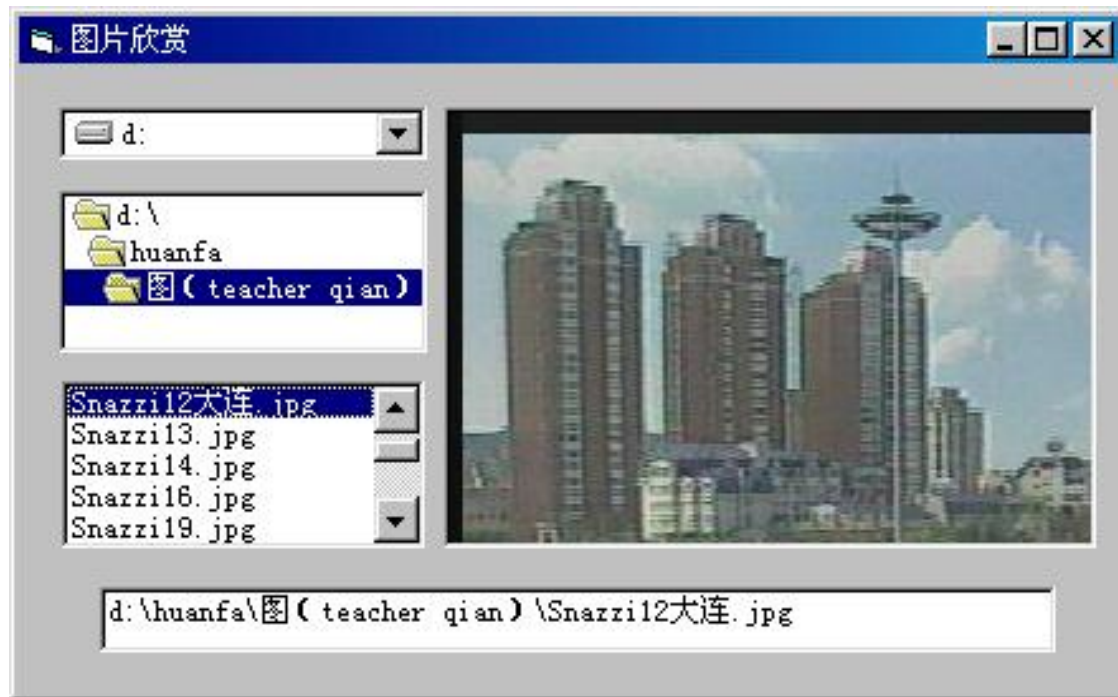
保存

退出

```
Private Sub Command1_Click()  
    Dim strtxt As String  
    Text1 = ""  
    Open "G:\VB\aa.Txt" For  
        Input As #1  
        Do While __[1]  
            Input #1, strtxt  
            Text1 = Text1 + __[2]  
        Loop  
        __[3]  
    End Sub  
Private Sub Command2_Click()  
    Text1 = ""  
End Sub
```

```
Private Sub  
Command3_Click()  
    __[4]  
    Write #1, __[5]  
    Close #1  
End Sub  
Private Sub  
Command4_Click()  
    Unload Me  
End Sub
```

2. 在窗体上建立一个驱动器列表框、目录列表框、文件列表框、图片框、文本框。要求程序运行后，驱动器列表框**Drive1**的默认驱动器设置为D盘，选择**File1**中所列的图片文件（*.bmp,*.gif和*.jpg），则相应的图片显示在图片框**Picture1**中，文件的路径显示在文本框中。程序运行结果如下图所示



```
Private Sub Form_Load()  
    [1]  
    File1.Pattern =  
    "*.bmp;*.gif;*.jpg"  
End Sub  
Private Sub  
Drive1_change()  
    Dir1.Path = [2]  
    [3] = Drive1.Drive  
End Sub  
Private Sub Dir1_Change()  
    [4]  
    Text1.Text = [5]  
End Sub
```

```
Private Sub File1_click()  
    Picture1.[6] =  
    LoadPicture;  
    (File1.Path + "\" +  
    File1.FileName)  
    FileName = File1.Path +  
    "\" + ;  
    File1.FileName  
    Text1.Text = [7]  
End Sub
```

【程序说明】 自制一个简单的图片浏览器。
要求在窗体上建立一个影像框和两个命令按钮，命令按钮上显示文字“上一张”和“下一张”。

运行时，显示第一张图片，“上一张”按钮不能响应，单击“下一张”按钮显示另一张图片，“上一张”按钮能响应。显示到最后一张图片时，“下一张”按钮不能响应。

（假设在C:\Windows目录下有1.bmp、2.bmp、.....、8.bmp这样8张图片）

Dim n As Byte

Private Sub Command1_Click()

If n < 8 Then Command2.Enabled = True

n = n - 1

(1)

If n < = 1 Then Command1.Enabled = (2) : n = 1

End Sub

Private Sub Command2_Click()

(3)

If n > = 1 Then Command1.Enabled = True

Call pic

If n = 8 Then Command2.Enabled = False

End Sub

Private Sub Form_Load()

n = 1: Command1.Enabled = False: Image1.Picture = (4)

End Sub

```
Sub pic()  
  Dim fn As String  
  fn = "c:\windows\" + Trim(str(n)) + ".bmp"  
  Image1.Picture=           (5)            
End Sub
```


函数图形程序。用Pset方法在图形框Picture1内绘制 $y=\sin x$ 在 $-\pi$ 到 π 之间的图形。运行结果如图8所示。

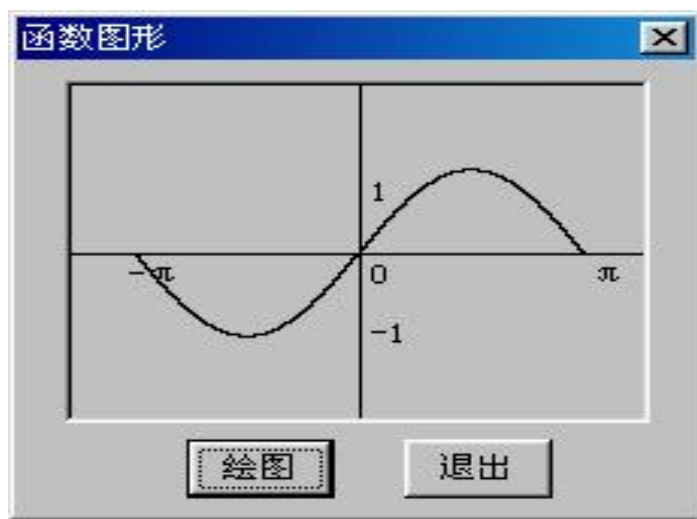


图8 函数图形程序

程序如下，请补充完整：

Private Sub Command1_Click()

Picture1.Scale (-4, 2)-(-4, -2) '定义坐标系

Picture1.Line (-4, 0)-(-4, 0) '画x轴

[1] '画y轴

Picture1.CurrentX = 0.2 '设置原点横坐标

Picture1.CurrentY = -0.1 '设置原点纵坐标

[2] '标记原点

Picture1.CurrentX = -3.2

Picture1.CurrentY = -0.1

Picture1.Print "-π" '标记“-π”

Picture1.CurrentX = 3.3

Picture1.CurrentY = -0.1

Picture1.Print "π"

Picture1.CurrentX = 0.2

Picture1.CurrentY = 0.9

```
Picture1.Print "1"           '标记“1”  
Picture1.CurrentX = 0.2  
Picture1.CurrentY = -0.8  
Picture1.Print "-1"        '标记“-1”  
For i = [3] Step 0.001  
    Picture1.PSet ([4])  
Next i  
End Sub
```

```
Private Sub Command2_Click()  
    [5]  
End Sub
```

2. 【程序说明】自制一个简单的图片浏览器。要求在窗体上建立一个影像框和两个命令按钮，命令按钮上显示文字“上一张”和“下一张”。

运行时，显示第一张图片，“上一张”按钮不能响应，单击“下一张”按钮显示另一张图片，“上一张”按钮能响应。显示到最后一张图片时，“下一张”按钮不能响应。（假设在C:\Windows目录下有1.bmp、2.bmp、……、8.bmp这样8张图片）

Dim n As Byte

Private Sub Command1_Click()

If n < 8 Then Command2.Enabled = True

n = n - 1

(1)

If n < = 1 Then Command1.Enabled = (2) : n = 1

End Sub

Private Sub Command2_Click()

(3)

If n > = 1 Then Command1.Enabled = True

Call pic

If n = 8 Then Command2.Enabled = False

End Sub

```
Private Sub Form_Load()
```

```
n=1: Command1.Enabled = False: Image1.Picture = _____ (4)
```

```
End Sub
```

```
Sub pic()
```

```
Dim fn As String
```

```
fn = "c:\windows\" + Trim(str(n)) + ".bmp"
```

```
Image1.Picture= _____ (5)
```

```
End Sub
```